

Instruktionsbok & reservdelstlista DC-20HL

Fr.o.m. S/N 609001



TEKNISKA DATA - BENDOF DC-20HL Armeringsklipp

Vikt ca. 11 kg
Klippshastighet ca. 3 sekunder
Klippskär Vändbara
Ståldimension \varnothing 6-20 mm
Stålkvalitet KS 500

Elmotor: 230 V, 1050 W, 4.8 A
Kraftöverföring: Elhydraulisk
Klippkraft: 15 Ton



Levereras i metallåda med verktygssats.

 **Hitachi Power Tools Sweden AB**

Rotebergsvägen 2B, SE-192 78 Sollentuna, www.hitachi-powertools.se, E-post: info@hitachi-powertools.se
Tel. (+46)08-598 999 00, Fax. (+46)08-598 999 40

EG-FÖRSÄKRAN OM ÖVERENSSTÄMMELSE

EC-Declaration of conformity

EG-Konformitätsbescheinigung

Tillverkarens namn, adress, tel.nr., fax.nr.:

Name, Address, Phone.No./Fax.No. of the Manufacturer:
Name, Adresse, Tel.Nr./Fax.Nr. des Herstellers:

Markt & Co. AB, Org.nr./VAT-No. 556387-6324/SE556387632401
Rotebergsvägen 2B, SE-192 78 Sollentuna, SWEDEN, hemsida: www.markt.se

Tel. +46 (0)8-598 999 00, Fax. +46 (0)8-598 999 40, E-mail: info@markt.se

Beskrivning av produkter: Märke, typbeteckning, serienummer etc.:

Description of products; Mark, type, designation, serial No. etc.:
Beschreibung der Produkte; Zeichen, Typenbezeichnung, Seriennr. etc.:

BENDOF DC-20HL, rebar cutter
Serial No: shown on the machine.
Year of manufacturing: coded in serial No.

Tillverkning har skett i enlighet med följande EG-direktiv:

Manufacturing is done in accordance with the following EC-directive:
Die Herstellung erfolgt gemäß folgender EG-Direktive:

EN60335, EN55014, EN61000-3-2, EN61000-3-3
73/23/EEC, 89/336/EEC

Tillverkning har skett i enlighet med följande harmoniserade standarder:

Manufacturing is done in accordance with the following harmonized standards:
Die Herstellung erfolgt gemäß folgenden harmonisierten Standards:

Obligatoriskt/frivilligt test har gjorts hos nedanstående anmält organ/företag:

Compulsory/voluntary test is done by the below mentioned notified body/company:
Obligatorischer/freiwilliger Test wurde bei dem nachstehenden angemeldeten Organ/Unternehmen gemacht:

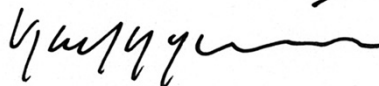
Undertecknad försäkrar att angivna produkter uppfyller angivna säkerhetskrav.

Undersigned assures that the stated products comply with the stated safety requirements.
Der Unterzeichnete versichert, daß die angegebenen Produkte den angegebenen Sicherheitsanforderungen entsprechen.

Datum/Date/Dato (DD-MM-YYYY)

31-03-2005

Underskrift/Signature/Unterschrift



Namnförtydligande/Clarification of signature/Namenverdeutlichung

Mr Karl-Henrik Kuhlstedt

Befattning/Position/Stellung

Verkställande Direktör/
Managing Director

ALLMÄNNA SÄKERHETSINSTRUKTIONER

Beakta lokala föreskrifter, skydds- och användningsinstruktioner. Skydds- och bruksanvisning skall alltid hållas tillgängliga med maskinen.

- Se till att nätspänningen överensstämmer med den som finns på maskinskylten.
- Använd motor och elektriska tillbehör bara när de är torra och fria från fukt.
- Stick ej in skruvmejslar eller andra föremål i luftintagen.
- Skruva eller nita ej fast märkskyltar eller andra icke BENDOF originaldelar på motor, handtag, växellåda eller skyddskåpa.
- Dra ur nätkontakten vid alla ingrepp i maskinen.
- Kontrollera att alla synliga skruvar, muttrar och skyddsdelar är åtdragna innan maskinen används.
- Utsätt ej maskinen för extrem kyla eller värme. Detta kan förorsaka skada på mekaniska och elektriska funktioner.
- Då maskinen utsatts för stark väta eller fukt måste den först kontrolleras av auktoriserad serviceverkstad innan den användes på nytt.
- Se till att ingen person finns inom "Farlig sektor".
- Håll arbetsområdet rent från maskinsladdar och andra kablar.
- Skydda anslutningsladdan mot skador och håll obehöriga borta.
- Sätt i stickkontakten bara när maskinens strömbrytare är frånslagen.
- Skador på dubbelisolering (t.ex. motorhus) är farligt.
- Täck ej över luftintagen och håll dem rena (blås rent med tryckluft).
- Använd greppsäkra och fodrade handskar för att reducera vibrationer.
- Skydda Dig själv och andra i anslutning till arbetsplatsen från flygande föremål genom användning av hjälm, skyddsglasögon och/eller visir.
- Undvik att föra onödigt buller.
- Skydda Dig själv och andra i anslutning till arbetsplatsen genom att använda hörselskydd.
- Använd bara oskadade, rena och skarpa originaldelar från BENDOF.
- Vid verktygshaveri - stanna maskinen omedelbart, dra ur nätkontakten och byt verktyg.
- Vidrör inte rörliga delar.
- Handskas inte med verktyg och maskin i närheten av lättantändligt material.
- Lägg inte ned maskinen innan den stannat helt.
- Ställ aldrig maskinen på verktyget eller nätsladden.
- Lägg inte maskinen så den kan skada Dig eller andra.
- Personer under 16 år får ej använda maskinen.

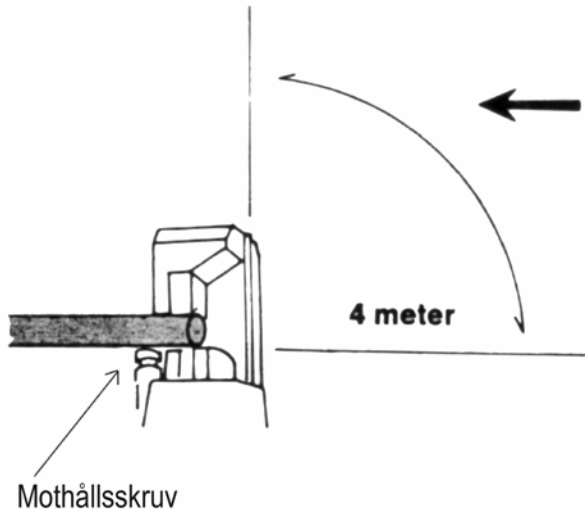
Innan maskinen användes; kontrollera alltid att elkabel och stickpropp är oskadade. Skador skall repareras av oss eller auktoriserade serviceverkstäder.

Ytterligare säkerhetsinstruktioner finns att läsa om i instruktionsboken.

Läs igenom denna instruktion och säkerhetsföreskrifterna innan maskinen tas i bruk.

VARNING!

Klipps kortare bitar än 10 cm kan den avklippta biten skjuta iväg med stor kraft. Detta gäller speciellt vid klippning av hårt stål. Personer som befinner sig inom den indikerade farliga sektorn kan skadas.



Se till att den farliga sektorn är fri eller anbringa skydd.

Tänk på att nedfallande avklippta bitar också kan skada personer nedanför när Du jobbar högre upp.

ANVÄND HJÄLM OCH SKYDDSGLASÖGON!

Endast armeringsstång eller stång med motsvarande egenskaper får klippas.

BENDOF klipptänger har få rörliga delar, vilket innebär att de är driftsäkra och lätta att underhålla.

Denna instruktion för isärtagning och hopsättning innehåller allt som behövs för underhåll av Din BENDOF. I texten anges de kontroller och åtgärder som erfordras.

Nummerhänvisning inom parentes avser delnummer. i reservdelslistan.

KOM IHÅG

- A. Klipptången får inte vara ansluten till strömkälla när Du gör ingrepp.
- B. Se till att den elektriska motorn och insidan av handtaget hålls fria från vatten och smuts.
- C. Försök hålla hydraulpump, -cylinder, pump och kolv rena från damm och andra föroreningar.
- D. Använd endast Shell Tellus Oil T32 eller likvärdig olja.

BEAKTA SÄKERHETSFÖRESKRIFTERNA!

- KLIPPNING -

KLIPPNING

1. Lagg armeringsstången i klipphuvudet och justera mothållsskruven så att stången ligger vinkelrätt mot klipphuvudet.
2. Tryck in brytaren och låt kolven gå ända fram till ändläget. Kolven går tillbaks automatiskt när brytaren släpps (släpps brytaren innan ändläget är nått stannar kolven och fortsätter framåt vid nästa tryck).
3. Vänta tills kolven har återgått helt till utgångsläget innan Du klipper igen.

OBS! Om kolven inte rör sig när brytaren trycks in har kolven antagligen inte helt återgått till utgångsläget. Tryck kolven lätt tillbaks med stången och tryck in brytaren igen.

- Då klippen inte används, förvaras maskin med tillbehör på ett torrt ställe låst för obehöriga.
- Vid extremt låga temperaturer (-15° C), om maskinen förvaras kallt, kan oljan bli så trög att inte kolven rör sig. Kör då maskinen varm i tomme 30-60 sek. Så snart kolven rör sig, gör 15-20 klipp i tomme.

Enkla åtgärder som garanti för en låg servicekostnad och hög tillgänglighet

1. Skären skall vändas eller bytas ut så snart skärpan börjar avta. Kontrollera ofta att bultarna är ordentligt dragna.
2. Se till att maskinen hålls fri från smuts och vatten.
3. Var noggrann med inställning av mothållsskruven.

- ISÄRTAGNING -

SKÄR

Skären tas bort genom att bultarna (52) på klipphuvud och (53) på kolv lossas. Kolla att skären är oskadade. Vänd eller byt ut skären så snart skärpan börjar avta. Kontrollera ofta att bultarna är ordentligt dragna.

KLIPPHUVUD OCH HYDRAULCYLINDER

Lägg maskinen på ett oljeuppsamlingstråg och lossa bultarna (50) mellan klipphuvud och hydraulpump.

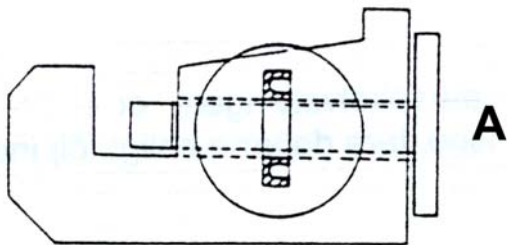
Lämna kvar en bult, som skruvas ur långsamt så att returfjäders inte trycker ut klipphuvudet för snabbt.

UTJÄMNINGSVENTIL (3)

Utjämningsventilen kan tas ut om skruven (4) på klipphuvudets främre del lossas. Kontrollera ventilen (gummiblåsan). Den skall vara hel och inte hoptryckt. Byt vid behov.

KOLV (10)

Kolven och returfjäders sitter i hydraulcilindern. De kan som regel tas ur med handkraft. Kontrollera att kolvpäckning, bakre (16) inte är skadad eller sliten. Byt vid behov.



KOLVPÄCKNING, FRÄMRE (2)

Tag ut kolvpäckningen ur klipphuvudet. Byt ut packningen om den är skadad eller sliten. Placera packningen som fig. A visar.

Var noggrann. Felaktigt placerad packning förorsakar oljeläckage.

RETURVENTIL (12-14)

Kontrollera att returventilen är ren och oskadad. Byt ut returventil och fjäder om så erfordras.

Om ventilen är otät, lägg slipmassa mellan ventil och kolvfläns och slipa väl. Var noga med att avlägsna allt slipmaterial och avslipad metall.

Pumpkolvstvingen är ett specialverktyg som kan beställas hos oss.

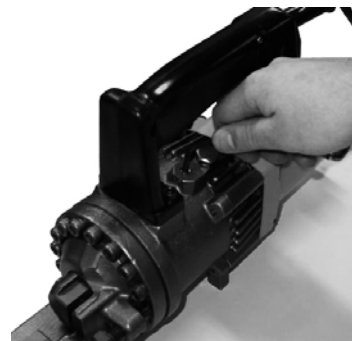
Finns ingen tving till hands måste pumpkolvsfjädrarna hållas in för hand eller på annat sätt vid isärtagning och hopsättning.



Extra returventil (33)

Maskinen är försedd med en extra returventil som kan användas om man kör fast ett järn i klipphuvudet och maskinen inte orkar klippa av, eller om man av annan anledning vill avbryta klippningen.

Uppe på maskinen sitter en insexbult. Vrid den ett varv motsols så att pistongen återgår. Skruva ej ur skruven helt då olja kommer att rinna ut.



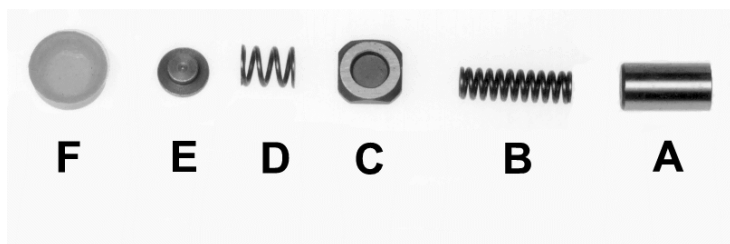
PUMPHUS (30)

Hydraulcylinder och motordel lossas från pumphuset med de fyra bultarna (55). Ta ej bort pumphuset helt från hydraulcilindern.

När en springa på 13 mm uppstått sätts pumpkolvstvingen bild 1 på plats så att inte fjädrar och ventiler sprätter bort. Nu kan pumphuset tas bort från hydraulcilindern.

Skruva loss skruv (66), lockstopp (65) och lock till kol (41). Ta ur kolen. Byt kolen om de är kortare än 6 mm. Ta bort motordelen från pumphuset. Rotorn sitter oftast kvar i pumphuset.

Om packbox (31) och/eller lager (32) ej behöver bytas kan rotorn sitta kvar i pumphuset. Pressa annars ur rotorn från pumphuset. Kontrollera att rotoraxeln är oskadad. Byt vid behov oljepackning, lager och eventuellt rotor.



PUMPPAKET (bild 2)

- A. Pumpkolv (22)
- B. Pumpkolvsfjäder (23)
- C. Pumpventil (24)
- D. Ventilfjäder (25)
- E. Styrning (26)
- F. Tryckpackning (27)

Lossa segersäkringen (18) och ta bort nållager (20) och lagerstyrning (19). Märk upp pumpkolvscylinrarna och pumpkolvspaketen så att delarna kan återmonteras i samma cylinder.

Ta ut pumpkolvar och pumpkolvsfjädrar. Lossa nu pumpkolvstvingen och ta ut tryckpackningar, styrningar, ventilfjädrar och pumpventiler. Inspektera delarna enligt följande:

A. Pumpkolv (22)

Pumpkolvarna skall vara helt fria från repor eller andra skador.

Toleransen mellan pumpkolv och pumpkolvscylinder är 5-10 μ . Det går att kontrollera med fingrarna om toleranserna är rimliga. Pumpkolven kan flyttas fram och tillbaka med fingrarna och skall kunna flyttas men inte glida för lätt. Är toleransen för stor måste pumpkolven bytas och eventuellt pumpkolvscylindern honas.

C. Pumpventil (24)

Kontrollera att ventilererna är oskadade. Små skrapmärken kan slipas av med mycket fint slippapper.

F. Tryckpackning (27)

Kontrollera att tryckpackningarna är oskadade. Byt om de är slitna eller deformerade.

- HOPSÄTTNING -

HOPSÄTTNING

Hopsättningen görs i omvänd ordning mot isärtagningen. Rengör alla anliggningsytor och byt vid behov packningar.

VARNING! Var försiktig vid montering av rotor/pumphus till hydraulcylinder så att inte nållagret (20) skadas.

För över nållagret mot en av pumpkolvarna och rikta excentern på rotoraxeln mot denna. Tryck ihop på en gång. Träffar Du ej rätt försök ej vrida in excentern under tryck, utan börja om.

PÅFYLLNING AV OLJA - PROVKLIPPNING

Oljepluggen sitter på översidan av pumphuset. Använd endast hydraulolja Shell Tellus Oil T32 eller likvärdig. Oljemängd ca. 0,3 liter.

Lägg maskinen horisontellt. Fyll långsamt på olja tills det blir fullt. Sätt ett finger över hålet och kör fram kolven en bit. Fyll på mer olja och upprepa tills kolven nästan vänder. Håll kvar fingret för hålet och kör några gånger. Stanna med kolven i främre läge och ta bort fingret. Fyll på mer olja vid behov.

Lyft och vinkla maskinen så att alla luftbubblor kommer ut. När Du tror att all luft är borta, sätt dit oljepluggen, vänd maskinen och provklipp. Om klippkraften är dålig kan luft finnas kvar i oljan. Upprepa då avluftningsproceduren.

KONTROLL AV OLJENIVÅ

Det är viktigt att rätt mängd hydraulolja finns i maskinen. Kontrollera ofta.

1. Kontrollera först att centrumhålet på framsidan av klipphuvudet ej är tilltäppt, då utjämningsventilens funktion är beroende av denna öppning.
2. Kör fram klippkolven nästan till ändläge.
3. Ta loss oljepluggen. OBS! Om oljan är varm kan den spruta ur påfyllningshålet. Låt maskinen svalna.
4. Fyll och lufta enligt "Påfyllning av olja - provklippning".

OLJEBYTE

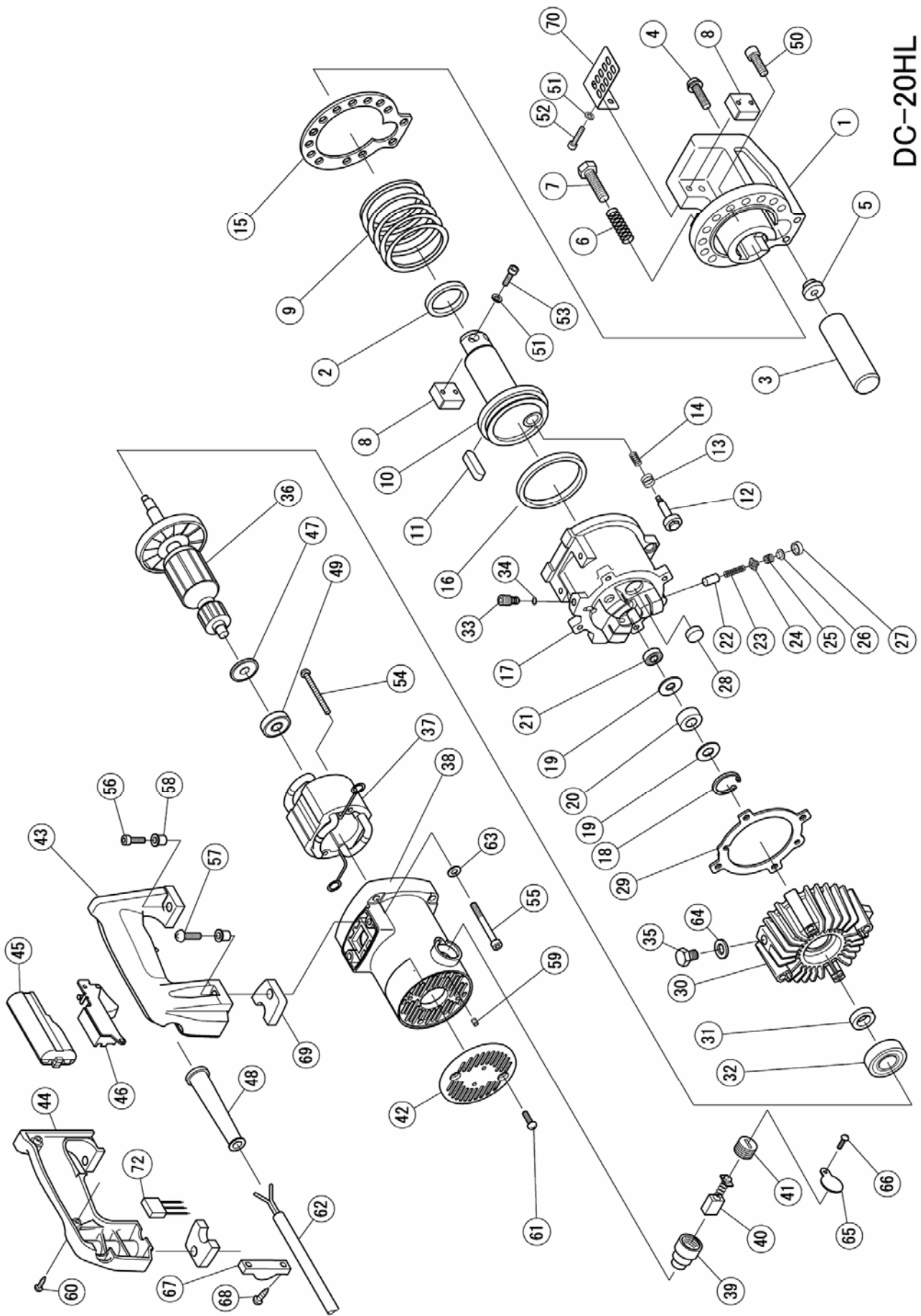
Oljebyte bör ske minst en gång per år - oftare om oljan verkar smutsig.

VARNING! Hydraulolja är lättantändlig. Arbeta därför inte i närheten av gnistor eller öppen eld. Rök inte vid oljebyte.

Olja kan också vara skadligt vid stänk i ögonen eller irritera vid kontakt med huden. I händelse av dessa eller andra olyckshändelser, följ oljeleverantörens rekommendationer om åtgärder som skall vidtas.

- ORSAKER OCH ÅTGÄRDER VID FUNKTIONSSTÖRNINGAR -

STÖRNING	ORSAK	ÅTGÄRD
1) Kolven rör sig inte	För lite olja	Fyll olja
	Otät returventil	Slipa in ventilen
	Skadad eller utsliten tryckpackning	Byt tryckpackning
	Lösa grader hindrar kolven att återgå helt	Ta bort skären och gör rent från grader
	Kräkt eller skadad kolv	Byt eller slipa av kolven
1) Kolven rör sig men verktyget orkar inte klippa	För lite olja	Fyll olja
	För stor tolerans mellan pumpkolv och pumpkolvcylinder	Byt pumpkolv och hona ev. pumpkolvcylinder
	Förslitning av tillförselventil	Byt eller slipa tillförselventil
	Utjämningsventil hoptryckt	Byt utjämningsventil
	Skada på tryckpackning	Byt tryckpackning.
3) Oljeläckage	Lösa bultar och dåliga packningar	Drag åt bultar och byt packningar
	Skadad kolvpackning	Byt kolvpackning
	Skadad oljepackning i pumphus	Byt oljepackning
	Skada på utjämningsventil	Byt utjämningsventil
4) Motorn går inte runt eller går för sakta	Kolen har dålig anliggning	Slipa in kolen
	Kolen utslitna	Byt kol
	Skadad kabel, brytare, rotor eller fältlindning	Byt kabel, brytare, rotor eller fältlindning



DC-20HHL

RESERVDELSLISTA - BENDOF DC-20HL

<u>Del nr.</u>	<u>Art.nr.</u>	<u>Benämning</u>		<u>Antal/maskin</u>
1	95140474	Klipphuvud		1
2	95140106	Främre kolvpackning		1
3	95140089	Utjämningsventil		1
4	95140117	Skruv med bricka för utj.ventil	M8x30	1
5	95140116	Fäste för utjämningsventil		1
6	95140347	Mothållsfjäder		1
7	95140475	Bult-mothåll	M12x30	1
8	10110011	Skär	26x26x12	2
9	95140060	Returfjäder		1
10	95140108	Kolv		1
11	95140078	Styrkil		1
12	95140011	Returventil		1
13	95140013	Fjäder till returventil		1
14	95140061	Ändfjäder		1
15	95140115	Packning till klipphuvud		1
16	95140059	Kolvpackning bakre		1
17	95140476	Hydraulpump		1
18	95140017	Segersäkring	H27	1
19	95140016	Lagerstyrning		2
20	95140025	Nållager	RNAST8	1
21	95150536	Lager	698	1
22	95140018	Pumpkolv	Std. 7,000	3
23	95140021	Pumpkolvsfjäder		3
24	95140142	Pumpventil	11 mm	3
25	95140022	Ventilfjäder		3
26	95140027	Styrning till ventilfjäder		3
27	95140143	Tryckpackning	11 mm	3
28	95140345	Magnetfilter		2
29	95140477	Packning till pumphus		1
30	95140478	Pumphus		1
31	95140031	Packbox	15x25x7	1
32	95971673	Lager	6002VV	1
33	95140247	Extra returventil	fr.o.m S/N 609001	1
34	95140423	O-ring	S4	1

<u>Del nr.</u>	<u>Benämning</u>	<u>Antal/maskin</u>
35	95140002 Oljeplugg	M10x15 1
36	95140480 Rotor med fläkt	1
37	95140481 Fältlindning	1
38	95140482 Motorhus	1
39	95140483 Kolhållare	2
40	95999073 Kolsats självbrytande	1
41	95961781 Kolhållarlock	2
42	95140484 Fläktgaller	1
43	95140485 Handtag A	Höger 1
44	95140486 Handtag B	Vänster 1
45	95140487 Brytarskydd	1
46	95140488 Brytare	1
47	95140231 Dammskydd	1
48	95140538 Böjskydd	1
49	95939396 Lager	608VV 1
50	95140055 Bult (IS)	M8x25 14
51+52	95140104 Bult med bricka	M5x22 2
51+53	95140103 Bult med bricka	M5x20 2
54	95140489 Skruv	D5x65 2
55	95141650 Bult (IS)	M6x70 4
56	95140001 Bult (IS)	M6x18 2
57	95140490 Skruv	D6x35 2
58	95140491 Hylsa	4
59	95140492 Skruv (IS)	M5x8 2
60	95140493 Skruv	D4x25 2
61	95140494 Bricka	M6 4
62	95500438 Kabelställ	1
64	95140003 Packning till oljeplugg	M10x15 1
65	95140495 Lockstopp	2
66	95140176 Skruv	D4x20 2
67	95960266 Avlastare	1
68	95140496 Skruv	D4x10 2
69	95140497 Distanskloss till handtag vä+hö	2
70	95140037 Kastskydd	fr.o.m S/N 609001 1
72	95140158 Kondensator	1



Instruksjonsbok & deleliste DC-20

Fr.o.m. S/N W609001



TEKNISKE DATA - BENDOF DC-20

Vekt ca. 11 kg
Klippehastighet ca. 3 sekunder
Skjær Vendbare
Ståldimensjon \varnothing 6-20 mm
Stålkvalitet KS 500

Motor: 230 V, 1050 W, 4.8 A
Kraftoverføring: Hydraulisk
Klippekraft: 15 tonn



Leveres i metalkasse med verktøysett.

Hitachi Power Tools Norway AS

Kjeller Vest 7, N-2007 KJELLER - Postboks 124,, N- 2027 KJELLER
Web: www.hitachi-powertools.no E-post: info@hitachi-powertools.no
Tel. (+47)66 92 66 00, Faks (+47)66 92 66 50

EG-FÖRSÄKRAN OM ÖVERENSSTÄMMELSE

EC-Declaration of conformity

EG-Konformitätsbescheinigung

Tillverkarens namn, adress, tel.nr., fax.nr.:

Name, Address, Phone.No./Fax.No. of the Manufacturer:

Name, Adresse, Tel.Nr./Fax.Nr. des Herstellers:

Markt & Co. AB, Org.nr./VAT-No. 556387-6324/SE556387632401

Rotebergsvägen 2B, SE-192 78 Sollentuna, SWEDEN, hemsida: www.markt.se

Tel. +46 (0)8-598 999 00, Fax. +46 (0)8-598 999 40, E-mail: info@markt.se

Beskrivning av produkter: Märke, typbeteckning, serienummer etc.:

Description of products; Mark, type, designation, serial No. etc.:

Beschreibung der Produkte; Zeichen, Typenbezeichnung, Seriennr. etc.:

BENDOF DC-20MX, Plier for reinforcement bars.

Serial No.: shown on the machine

Year of manufacturing: coded in the serial No.

Tillverkning har skett i enlighet med följande EG-direktiv:

Manufacturing is done in accordance with the following EC-directive:

Die Herstellung erfolgt gemäß folgender EG-Direktive:

98/37/EEC, 73/23/EEC, 93/68/EEC, 89/336/EEC

Tillverkning har skett i enlighet med följande harmoniserade standarder:

Manufacturing is done in accordance with the following harmonized standards:

Die Herstellung erfolgt gemäß folgenden harmonisierten Standards:

Obligatoriskt/frivilligt test har gjorts hos nedanstående anmält organ/företag:

Compulsory/voluntary test is done by the below mentioned notified body/company:

Obligatorischer/freiwilliger Test wurde bei dem nachstehenden angemeldeten Organ/Unternehmen gemacht:

SEMKO AB, Kista, SWEDEN

JQA Japan Quality Assurance Organisation, Tokyo, Japan.

Undertecknad försäkrar att angivna produkter uppfyller angivna säkerhetskrav.

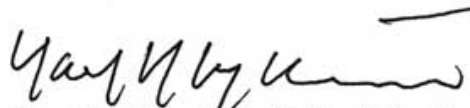
Undersigned assures that the stated products comply with the stated safety requirements.

Der Unterzeichnete versichert, daß die angegebenen Produkte den angegebenen Sicherheitsanforderungen entsprechen.

Datum/Date/Dato

10-08-2004

Underskrift/Signature/Unterschrift



Namnförtydligande/Clarification of signature/Namenverdeutlichung

Mr Karl-Henrik Kuhlstedt

Befattning/Position/Stellung

Verkställande Direktör/
Managing Director

SIKKERHETSINSTRUKSJONER

Pass på at operatøren kjenner til lokale regler og foreskrifter, og at bruksanvisningen alltid er tilgjengelig for operatøren.

- Pass på at nettspenningen stemmer overens med det som finnes på maskinskiltet.
- Bruk kun motor og elektrisk tilbehør når det er tørt og fuktfritt.
- Stikk ikke skrutrekker eller andre gjenstander inn i luftinntaket.

- Ikke skru eller fest navnermerker eller andre ikke BENDOF originaldeler på motor, håndtak, gir eller beskyttelsesdeksel.
- Dra ut ledningen ved alle inngrep i maskinen.
- Kontroller at alle synlige skruer, muttere og beskyttelsesdeksel sitter godt før maskinen startes.

- Utsett ikke maskinen for ekstrem kulde eller varme. Dette kan forårsake skade på mekaniske og elektriske funksjoner.
- Dersom maskinen utsettes for vann eller fukt må den kontrolleres av autorisert servicepersonell før den brukes på nytt.
- Pass på at ingen personer befinner seg innen "Farlig sektor".

- Hold arbeidsområdet fri for unødvendig utstyr.
- Beskytt ledningen mot skader og hold uvedkommede unna.
- Sett i stikkkontakten kun når maskinens strømbryter er avslått.

- Skader på dobbelisolering (f.eks. motorhus) er farlig.
- Luftinntaket må holdes rent og ikke tildekkes (blåses rent med trykkluft).
- Bruk grepsikre og forede hansker for å redusere vibrasjoner.

- Bruk alltid hjelm, vernebriller eller visir ved bruk av maskinen.
- Unngå unødvendig støy.
- Bruk alltid hørselsvern.

- Bruk kun uskadde, rene og skarpe originaldeler fra BENDOF.
- Ved maskinhaveri – stopp maskinen, dra ut kontakten og bytt verktøy.
- Ikke rør bevegelige deler.

- Bruk ikke maskinen i nærheten av lettantennelige materialer.
- Legg ikke maskinen fra deg før den har stoppet.
- Sett aldri maskinen på verktøy eller ledningen.

- Legg ikke maskinen der den kan skade deg eller andre.
- Personer under 16 år skal ikke bruke maskinen.

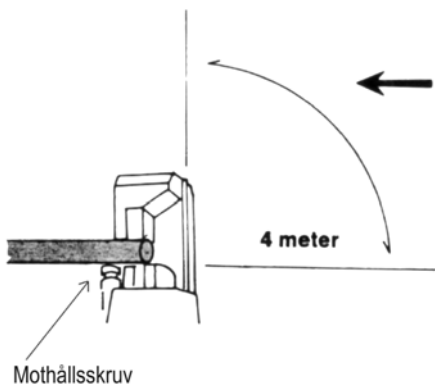
Før maskinen settes i bruk; kontroller alltid at maskinen er uskadet. Skader skal repareres av autorisert personell.

Ytterligere sikkerhetsinstruksjoner er å lese i instruksjonsboken.

Les gjennom instruksjonen og sikkerhetsforskriftene før maskinen tas i bruk.

ADVARSEL!

Klipper man kortere biter enn 10cm kan den avklipte delen skytes ut med stor kraft. Personer som er i området markert med "Farlig sektor" kan bli truffet.



Farlig sektor

Se til at den farlig sektoren er fri eller be folk søke dekning.

Tenk på at fallende biter kan skade personer som står nedenfor hvis man jobber i høyden. HUSK å sikre maskinen med en sikkerhetsline hvis det er nødvendig.

BRUK HJELM OG VERNEBRILLER!

Kun armeringsjern eller gjengestål med tilsvarende egenskaper kan klippes.

BENDOF armeringsklippere har få bevegelige deler, noe som betyr at de er driftsikre og lette å vedlikeholde.

Denne manualen for demontering og montering inneholder alt som trengs for vedlikehold av din BENDOF. Her angis anbefalte retningslinjer.

Nummerhenvisning i parentesene refererer til delenummer i delelisten.

HUSK

- Armeringsklipperen skal ikke være tilkoblet når du foretar inngrep.
- Pass på at den elektriske motoren og innsiden av håndtaket holdes borte fra vann og skitt.
- Forsøk å holde hydraulpumpe, -sylinder, Pumpe og stempel rene for støv og annen forurensing.
- Bruk kun Shell Tellus Oil T-32 eller liknende olje.

TA HENSYN TIL SIKKERHETSFORSKRIFTNE!

- KLIPPING -

KLIPPING

1. Legg armeringsjernet i klippehodet og juster motholdskruen slik at jernet ligger vinkelrett mot klippehodet.
2. Trykk inn bryteren og la stempelet gå helt inn til anlegget. Stempelet går automatisk tilbake når bryteren slippes (slippes bryteren før stempelet har kommet inn til anlegget stanser stempelet og fortsetter fremover ved neste trykk).
3. Vent til stempelet har gått helt tilbake til utgangspunktet før du klipper igjen.

OBS! Dersom stempelet ikke rører seg når bryteren trykkes inn, har stempelet antagligvis ikke gått helt tilbake til utgangspunktet. Trykk stemplet lett tilbake med jernet og trykk inn bryteren igjen.

- Når klipperen ikke brukes, oppbevares maskin med tillbehør på et tørt sted låst for uvedkommede.
- Ved ekstremt lave temperaturer (-15° C), dersom maskinen oppbevares kaldt, kan oljen bli så treg at stempelet ikke rører seg. Kjør da maskinen varm i omtrent 30-60 sek. Så snart stempelet rører seg, gjør 15-20 tomme klipp.

Enkle retningslinjer som garanterer lave servicekostnader.

1. Skjærene skal vendes eller byttes ut så snart skarpheten begynner å avta. Kontroller ofte at boltene er ordentlig dratt til.
2. Pass på at maskinen holdes borte fra skitt og vann.
3. Vær nøye med innstilling av motholdskruen.

Ekstra returventil

Maskinen er utstyrt med en ekstra returventil som kan brukes hvis man kjører fast et jern i klippehodet og maskinen ikke klarer å klippe. På toppen av maskinen sitter en umbrakoskrue. Vri den en omdreining mot solen slik at stempelet går tilbake.

Skru ikke skruen helt ut da oljen kan renne ut.



- DEMONTERING -

SKJÆR

Skjærene tas bort ved at boltene (52) på klippehode og (53) på stempelet løsnes. Skjekk at skjærene ikke er skadet. Vend eller bytt ut skjærene så snart skarpheten begynner å avta. Kontroller ofte at boltene er ordentlig dratt til.

KLIPPEHODE OG HYDRAULIKKSYLINDER

Legg maskinen på et oljeoppsamlingstrau og løs boltene (50) mellom klippehode og hydraulikkpumpen.

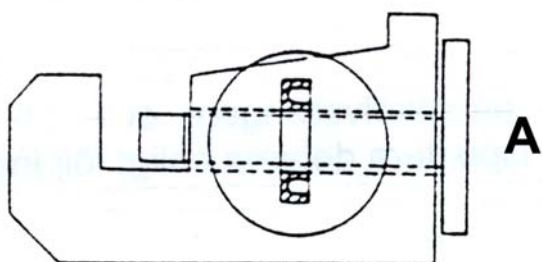
La en bolt stå igjen, som skrur langsomt ut slik at returfjæren ikke trykker klippehodet for fort ut.

UTJEVNINGSVENTIL (3)

Utjevningsventilen kan tas ut dersom skruen (4 på klippehodets fremste del løsner. Kontroller ventilen (gummibelg). Den skal være hel og ikke sammentryket. Bytt ved behov.

STEMPEL (10)

Stempelet og returfjæren sitter i hydraulikksylinderen. De kan som regel tas av med håndkraft. Kontroller at stempelpakning, bakerst (16) ikke er skadet eller slitt. Bytt ved behov.



STEMPELPAKKNING, FREMRE (2)

Ta stempelpakningen ut av klippehodet. Bytt pakningen dersom den er skadet eller slitt. Plasser pakningen som fig. A viser.

Vær nøye. Feilaktig plassert pakning kan forårsake oljelekkasje.

RETURVENTIL (12-14)

Kontroller at returventilen er ren og uskadet. Bytt ut returventil og fjær dersom det er nødvendig. Dersom ventilen lekker, legg slipemasse mellom ventil og stempelflens og slip bra. Vær nøye med å fjerne alt slipematerial og avslipt metall.



Pumpestempeltvinge er et spesialverktøy som kan bestilles hos oss.

Finnes ingen tvinge for hånd må pumpestempelfjærene holdes inne med hjelp av hendene på et eller annet vis.

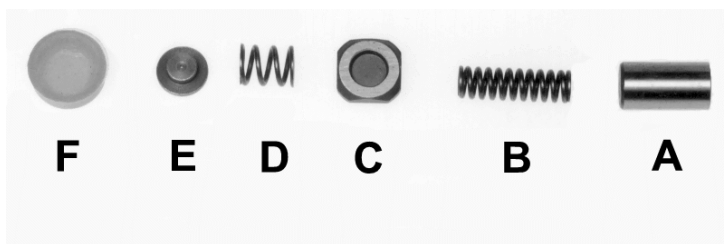
PUMPEHUS (30)

Hydraulikksylinder og motordel fjernes fra pumpehuset med de fire boltene (55). Ikke ta bort pumpehuset helt fra hydraulikksylinderen.

Når en sprekk på 13 mm oppstår settes pumpestempeltvingen (bilde 1) på plass slik at fjær og ventiler ikke spretter bort. Nå kan pumpehuset tas bort fra hydraulikksylinderen.

Skruløs lokket til kullbørsten (65) og ta den ut. Bytt børstene dersom de er kortere enn 6 mm. Ta bort motordelen fra pumpehuset. Ankeret sitter oftest igjen i pumpehuset.

Dersom pakkeboks (31) og/eller lager (32) ikke trenger å byttes, kan ankeret sitte igjen i pumpehuset. Hvis ikke press ut ankeret fra pumpehuset. Kontroller at ankerakselen er uskadet. Bytt ved behov oljepakning, lager og eventuelt anker.



PUMPEPAKKE

- A. Pumpestempel (22)
- B. Pumpestempelfjær (23)
- C. Pumpeventil (24)
- D. Ventilfjær (25)
- E. Styring (26)
- F. Tryktpakning (27)

Løs låseringen/segering (18) og ta bort nålelager (20) og lagerstyringer (19). Merk opp pumpestempelsylinderene og pumpestempelpakken slik at delene kan monteres i samme sylinder.

Ta ut pumpestempel og pumpestempelfjær. Løs pumpestempeltvingen og ta ut tryktpakninger, styringer, ventilfjærene og pumpeventiler. Inspekter delene:

A. Pumpestempel (22)

Pumpestemplerne skal være helt fri fra riper eller andre skader.

Toleransen mellom pumpestempel og pumpestempelcyliner er 5-10 μ . Det går an å kontrollere dette med fingrene om toleransen er rimlig. Pumpestempelet kan flyttes fram og tilbake med fingrene, men ikke gli for lett. Er toleransen for stor må pumpestempelet byttes og eventuelt pumpestempelsylinderen honnes.

C. Pumpeventil (24)

Kontroller at ventilene er uskadet. Små skrapemerker kan slipes av med fint slipepapir.

F. Tryktpakning (27)

Kontroller at tryktpakningene er uskadd. Bytt dersom de er slitte eller deformerte.

- MONTERING -

MONTERING

Monteringen gjøres i omvendt rekkefølge som demonteringen. Rengjør alle anleggsflater og bytt pakninger ved behov.

ADVARSEL! Vær forsiktig ved montering av anker/pumpehus til hydraulikksylinder slik at nålelageret (20) ikke skades.

Press nålelageret mot en av pumpestempene og still eksenteren på ankerakselen mot denne. Trykk sammen. Hvis du ikke treffer, ikke vri men start på nytt.

PÅFYLLING AV OLJE - PRØVEKLIPPING

Oljepluggen sitter på oversiden av pumpehuset. Bruk kun hydraulolja Shell Tellus Oil T32 eller liknende. Oljemengden er ca. 0,3 liter.

Legg maskinen horisontalt. Fyll langsomt på olje til det blir fullt. Sett en finger over hullet og kjør stempelet litt frem. Fyll på mer olje og gjenta til stempelet nesten vender. Hold fortsatt fingeren foran hullet og kjør noen ganger. Stans med stempelet i fremste modus og ta bort fingeren. Fyll på mer olje ved behov.

Løft og vinkle maskinen slik at alle luftbobler kommer ut. Når du tror at all luft er borte, sett i oljepluggen, vend maskinen og prøveklipp. Dersom klippekraften er dårlig kan det komme av at det fortsatt er luft i oljen. Gjenta da avluftningsprosedyren.

KONTROLL AV OLJENIVÅ

Det er viktig at det er riktig mengde hydraulikkolje i maskinen. Kontroller ofte.

1. Kontroller først at sentrumhullet på fremsiden av klippehodet ikke er tildekket, da utjevningsventilens funksjon er avhengig av denne åpningen.
2. Kjør frem klippestempelet nesten til enden.
3. Ta løs oljepluggen. OBS! Hvis oljen er varm kan den sprute ut av påfyllingshullet. La maskinen kjøle seg.
4. Fyll og luft ifølge "Påfylling av olje - prøveklipping".

OLJEBYTTE

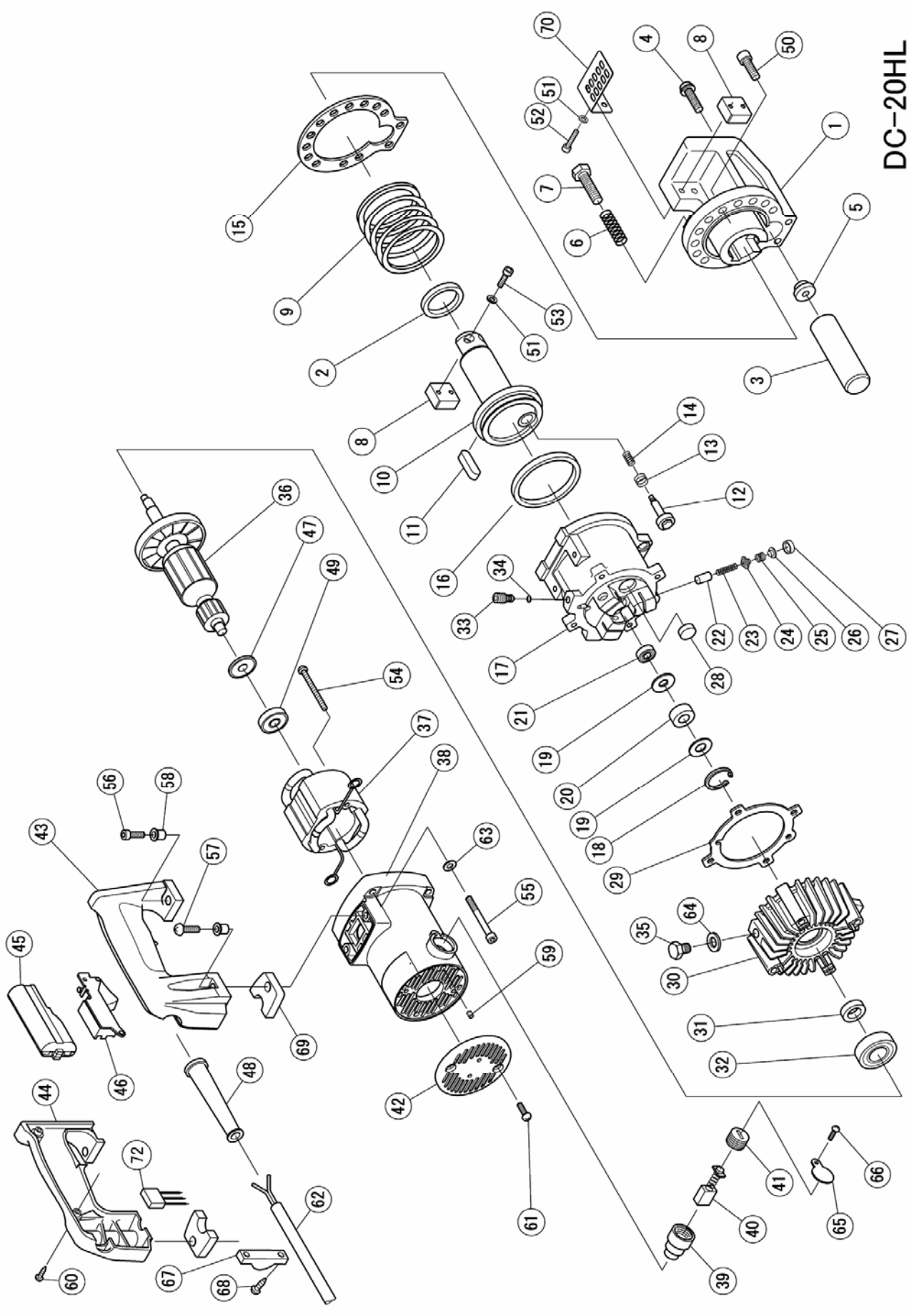
Oljebytte bør skje minst en gang per år - oftere hvis oljen virker skitten.

ADVARSEL!

Hydraulikkolje er lettantennelig. Arbeid derfor ikke i nærheten av gnister eller åpen ild. Ikke røyk ved oljebytte. Olje kan også være skadelig ved sprut i øynene eller irritere ved kontakt med huden. I forbindelse med slike eller andre ulykkeshendelser, følg oljeleverandørens anbefalte rettningslinjer.

- ÅRSAKER OG RETTNINGSLINJER VED FUNKSJONSSVIKT -

FEIL	ÅRSAK	TILTAK
1) Stempelet rører seg ikke	For lite olje	Fyll olje
	Skadet eller utslitt trykkpakning	Bytt trykkpakning
	Løse grader hindrer stempelet i å gå helt til enden.	Ta bort skjærene og fjern grader.
	Bøyd eller skadet stempel	Bytt eller slip av stempelet
2) Stempelet rører seg men verktøyet klarer ikke å klippe	For lite olje	Fyll olje
	For stor toleranse mellom pumpe- stempel og pumpestempelsylinder	Bytt pumpestempel og hone ev. pumpestempelsylinder
	Slitt pumpeventil	Bytt eller slip pumpeventil
	Sammentrykt utjerningsventil	Bytt utjerningsventil
	Skade på trykkpakning	Bytt trykkpakning.
3) Oljelekkasje	Løse bolter og dårlige pakninger	Dra ut boltene og bytt pakninger
	Skadet stempelpakning	Bytt stempelpakning
	Skadet pakkeboks i pumpehus	Bytt pakkeboks
	Skade på utjerningsventil	Bytt utjerningsventil
4) Motoren går ikke rundt eller går for sakte	Kullbørsten har dårlig kontakt	Slip inn børsten
	Kullbørsten er utslitt	Bytt børste
	Skadet kabel, bryter, anker eller stator	Bytt kabel, bryter, anker eller stator

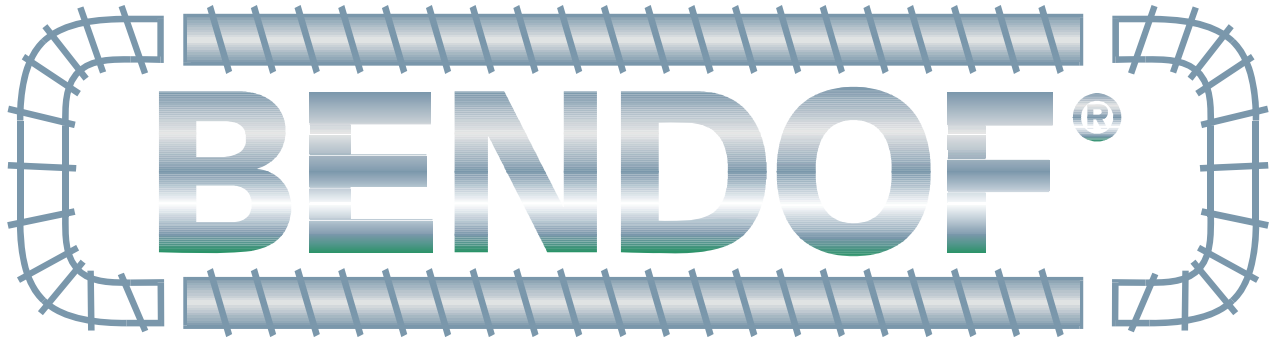


DC-20HL

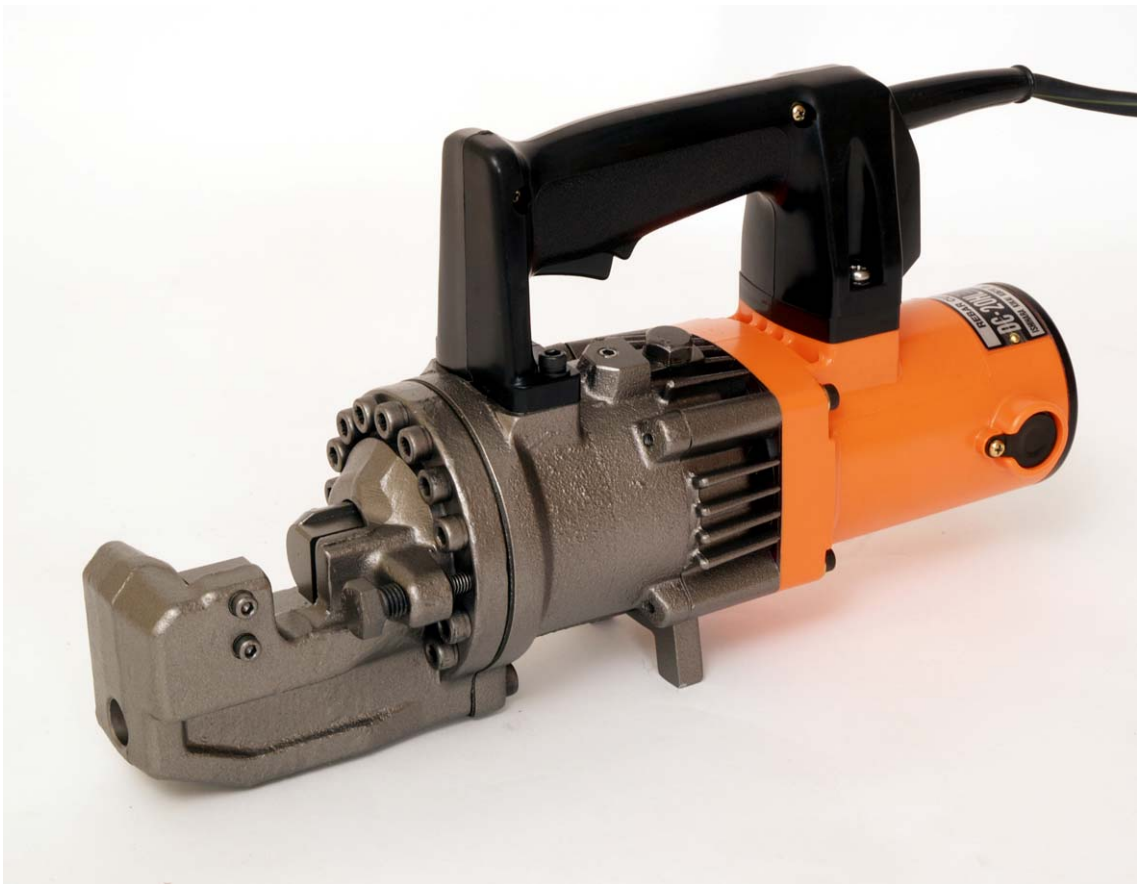
RESERVDDELSLISTA - BENDOF DC-20HL

<u>Del nr.</u>	<u>Art.nr.</u>	<u>Benämning</u>		<u>Antal/maskin</u>
1	95140474	Klipphuvud		1
2	95140106	Främre kolvpackning		1
3	95140089	Utjämningsventil		1
4	95140117	Skruv med bricka för utj.ventil	M8x30	1
5	95140116	Fäste för utjämningsventil		1
6	95140347	Mothållsfjäder		1
7	95140475	Bult-mothåll	M12x30	1
8	10110011	Skär	26x26x12	2
9	95140060	Returfjäder		1
10	95140108	Kolv		1
11	95140078	Styrkil		1
12	95140011	Returventil		1
13	95140013	Fjäder till returventil		1
14	95140061	Ändfjäder		1
15	95140115	Packning till klipphuvud		1
16	95140059	Kolvpackning bakre		1
17	95140476	Hydraulpump		1
18	95140017	Segersäkring	H27	1
19	95140016	Lagerstyrning		2
20	95140025	Nållager	RNAST8	1
21	95150536	Lager	698	1
22	95140018	Pumpkolv	Std. 7,000	3
23	95140021	Pumpkolvsfjäder		3
24	95140142	Pumpventil	11 mm	3
25	95140022	Ventilfjäder		3
26	95140027	Styrning till ventilfjäder		3
27	95140143	Tryckpackning	11 mm	3
28	95140345	Magnetfilter		2
29	95140477	Packning till pumphus		1
30	95140478	Pumphus		1
31	95140031	Packbox	15x25x7	1
32	95971673	Lager	6002VV	1
33	95140247	Extra returventil	fr.o.m S/N 609001	1
34	95140423	O-ring	S4	1

<u>Del nr.</u>		<u>Benämning</u>		<u>Antal/maskin</u>
35	95140002	Oljeplugg	M10x15	1
36	95140480	Rotor med fläkt		1
37	95140481	Fältlindning		1
38	95140482	Motorhus		1
39	95140483	Kolhållare		2
40	95999073	Kolsats självbrytande		1
41	95961781	Kolhållarlock		2
42	95140484	Fläktgaller		1
43	95140485	Handtag A	Höger	1
44	95140486	Handtag B	Vänster	1
45	95140487	Brytarskydd		1
46	95140488	Brytare		1
47	95140231	Dammskydd		1
48	95140538	Böjskydd		1
49	95939396	Lager	608VV	1
50	95140055	Bult (IS)	M8x25	14
51+52	95140104	Bult med bricka	M5x22	2
51+53	95140103	Bult med bricka	M5x20	2
54	95140489	Skruv	D5x65	2
55	95141650	Bult (IS)	M6x70	4
56	95140001	Bult (IS)	M6x18	2
57	95140490	Skruv	D6x35	2
58	95140491	Hylsa		4
59	95140492	Skruv (IS)	M5x8	2
60	95140493	Skruv	D4x25	2
61	95140494	Bricka	M6	4
62	95500438	Kabelställ		1
64	95140003	Packning till oljeplugg	M10x15	1
65	95140495	Lockstopp		2
66	95140176	Skruv	D4x20	2
67	95960266	Avlastare		1
68	95140496	Skruv	D4x10	2
69	95140497	Distanskloss till handtag vä+hö		2
70	95140037	Kastskydd	fr.o.m S/N 609001	1
72	95140158	Kondensator		1



Ohjekirja ja varaosaluettelo DC-20HL



TEKNISET TIEDOT - BENDOF DC-20HL Betonirautaleikkuri

Paino
Leikkausnopeus
Leikkausterä
Terän koko
Terän tyyppi

noin 11 kg
noin 3 sekuntia
käännettävä
Ø 6-20 mm
KS 500

Sähkömoottori:
Voimansiirto:
Leikkuuvoima:

230 V, 1 050 W, 4,8 A
sähköhydraulinen
15 tonnia



Toimitetaan metallilaatikossa, mukana työkalusarja.

 **Hitachi Power Tools Finland Oy**

Tupalankatu 9, FI-15680 Lahti, www.hitachi-powertools.fi
Puh. (+358)020-7431 530 Faksi (+358)020-7431 531,
s-posti: info@hitachi-powertools.fi

EG-FÖRSÄKRAN OM ÖVERENSSTÄMMELSE

EC-Declaration of conformity

EG-Konformitätsbescheinigung

Tillverkarens namn, adress, tel.nr., fax.nr.:

Name, Address, Phone.No./Fax.No. of the Manufacturer:

Name, Adresse, Tel.Nr./Fax.Nr. des Herstellers:

Markt & Co. AB, Org.nr./VAT-No. 556387-6324/SE556387632401

Rotebergsvägen 2B, SE-192 78 Sollentuna, SWEDEN, hemsida: www.markt.se

Tel. +46 (0)8-598 999 00, Fax. +46 (0)8-598 999 40, E-mail: info@markt.se

Beskrivning av produkter: Märke, typbeteckning, serienummer etc.:

Description of products; Mark, type, designation, serial No. etc.:

Beschreibung der Produkte; Zeichen, Typenbezeichnung, Seriennr. etc.:

BENDOF DC-20HL, rebar cutter

Serial No: shown on the machine.

Year of manufacturing: coded in serial No.

Tillverkning har skett i enlighet med följande EG-direktiv:

Manufacturing is done in accordance with the following EC-directive:

Die Herstellung erfolgt gemäß folgender EG-Direktive:

EN60335, EN55014, EN61000-3-2, EN61000-3-3

73/23/EEC, 89/336/EEC

Tillverkning har skett i enlighet med följande harmoniserade standarder:

Manufacturing is done in accordance with the following harmonized standards:

Die Herstellung erfolgt gemäß folgenden harmonisierten Standards:

Obligatoriskt/frivilligt test har gjorts hos nedanstående anmält organ/företag:

Compulsory/voluntary test is done by the below mentioned notified body/company:

Obligatorischer/freiwilliger Test wurde bei dem nachstehenden angemeldeten Organ/Unternehmen gemacht:

Undertecknad försäkrar att angivna produkter uppfyller angivna säkerhetskrav.

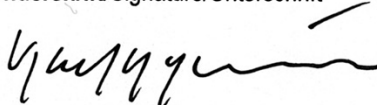
Undersigned assures that the stated products comply with the stated safety requirements.

Der Unterzeichnete versichert, daß die angegebenen Produkte den angegebenen Sicherheitsanforderungen entsprechen.

Datum/Date/Dato (DD-MM-YYYY)

31-03-2005

Underskrift/Signature/Unterschrift



Befattning/Position/Stellung

Verkställande Direktör/
Managing Director

Namnförtydligande/Clarification of signature/Namenverdeutlichung

Mr Karl-Henrik Kyhlstedt

YLEISET TURVALLISUUSOHJEET

Noudata paikallisia säädöksiä ja turvallisuus- ja käyttöohjeita. Turvallisuus- ja käyttöohjeet on aina säilytettävä laitteen lähellä.

- Varmista, että verkkojännite vastaa laitteessa ilmoitettua jännitettä.
- Käytä moottoria ja sähkötoimisia lisävarusteita vain, kun ne ovat kuivia eikä niissä ole kosteutta.
- Älä työnnä ilmanottoaukkoon ruuvitalttaa tai muita esineitä.
- Älä ruuvaa tai niittaa moottoriin, kahvaan, vaihdelaatikkoon tai suojakoteloon kiinteitä kylttejä tai muita osia, jotka eivät ole BENDOFin alkuperäisosa.
- Irrota laitteen kaikki verkko-yhteydet.
- Tarkista, että kaikki näkyvät ruuvit, mutterit ja suojaosat ovat kireällä, ennen kuin käytät laitetta.
- Älä altista laitetta hyvin kylmille tai kuumille lämpötiloille. Äärimmäiset lämpötilat voivat vahingoittaa laitteen mekaanisia ja sähköisiä toimintoja.
- Jos laite altistuu kosteudelle, valtuutetun huoltajan täytyy tarkistaa se, ennen kuin sitä käytetään uudelleen.
- Tarkista, ettei vaaravyöhykkeellä ole ketään.
- Pidä työympäristö vapaana laitteen sähköjohdoista ja muista kaapeleista.
- Suojaa virtajohto ja pidä asiattomat henkilöt poissa.
- Älä kytke pistoketta pistorasiaan, kun laitteen virtakytkin on kytkettynä päälle.
- Kaksoiseristyksen (esim. moottorikotelossa) vaurioituminen on vaarallista.
- Älä peitä ilmanottoaukkoja, ja pidä ne puhtaina (paineilmalla puhaltamalla).
- Käytä pitäviä ja vuorattuja käsineitä tärinän vaimentamiseksi.
- Suojaa itsesi ja muut työskentelyalueella liikkuvat lentäviltä kappaleilta käyttämällä kypärää, suojalaseja ja/tai visiiriä.
- Vältä tarpeetonta melua.
- Sinun ja muiden työskentelyalueella liikkuvien on käytettävä kuulosuojaimia.
- Käytä vain BENDOFin valmistamia vahingoittumattomia, puhtaita ja teräviä alkuperäisosa.
- Jos työkaluissa ilmenee vikaa, sammuta laite välittömästi, vedä pistoke irti ja vaihda työkalua.
- Älä koske liikkuviin osiin.
- Älä käsittele työkaluja tai laitetta tulenarkojen materiaalien läheisyydessä.
- Älä laske laitetta alas, ennen kuin se on kokonaan pysähtynyt.
- Älä koskaan aseta laitetta työkalun tai virtajohdon päälle.
- Älä jätä laitetta niin, että se voi vahingoittaa sinua tai muita.
- Alle 16-vuotiaat henkilöt eivät saa käyttää laitetta.

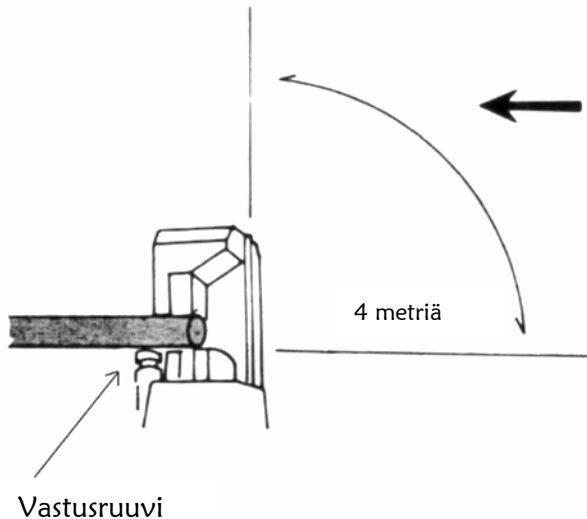
Ennen kuin käytät laitetta, tarkista, että sähköjohto ja pistoke ovat vahingoittumattomia. Joko meidän tai valtuuttamamme huoltamon tulee korjata mahdolliset vauriot.

Lisää turvallisuusohjeita voit lukea ohjekirjasta.

Lue nämä ohjeet ja turvallisuusmääräykset, ennen kuin käytät laitetta.

VAROITUS!

Jos leikkaat lyhyempiä kuin 10 cm:n mittaisia kappaleita, pois leikattu kappale saattaa irrota suurella voimalla. Tämä koskee erityisesti kovan teräksen leikkaamista. Kuvan osoittamalla vaaravyöhykkeellä olevat henkilöt saattavat loukkaantua.



Vaaravyöhyke

Varmista, ettei vaaravyöhykkeellä ole ketään tai että se on suojattu.

Muista, että jos työskentelet korkealla, putoavat kappaleet saattavat vahingoittaa alapuolella olevia henkilöitä.

KÄYTÄ KYPÄRÄÄ JA SUOJALASEJA!

Leikkaa vain raudoitustankoa tai tankoa, jolla on vastaavat ominaisuudet.

BENDOF-leikkurissa ei ole paljon liikkuvia osia, joten se on luotettava ja helppo huoltaa.

Näissä purku- ja kokoamisohjeissa kerrotaan kaikki, mitä sinun on tiedettävä BENDOF-työkalusi huollosta. Tekstissä ilmoitetaan tarpeelliset osat ja toimenpiteet.

Sulkeissa olevat numerot viittaavat varaosalistan osanumeroon.

MUISTA

- Irrota leikkuri virtalähteestä ennen toimenpiteitä.
- Varmista, etteivät sähkömoottori ja kahvan sisäpuoli kastu tai likaannu.
- Pidä hydraulipumppu ja -sylinteri sekä pumppu ja mäntä puhtaana pölystä ja muista epäpuhtauksista.
- Käytä vain Shell Tellus T32 -öljyä tai vastaavaa.

NOUDATA TURVALLISUUSOHJEITA!

-LEIKKAAMINEN-

)

LEIKKAAMINEN

1. Aseta raudoitustanko leikkauspäähän ja säädä vastusruuvia niin, että tanko on kohtisuorassa leikkauspäähän nähden.
2. Paina katkaisin sisään ja anna männän painua ääriasentoon. Mäntä palaa automaattisesti lähtöasentoon, kun katkaisin vapautetaan (jos katkaisin vapautetaan ennen ääriasentoa, mäntä jää paikoilleen ja jatkaa samaa liikettä seuraavalla painalluksella).
3. Odota, kunnes mäntä on palannut lähtöasentoon, ennen kuin leikkaat uudelleen.

HUOM. Jos mäntä ei liiku, kun katkaisin painetaan sisään, se ei luultavasti ole palannut kokonaan takaisin lähtöasentoon. Paina mäntää kevyesti takaisin tangolla ja paina katkaisin uudelleen sisään.

- Kun leikkuria ei käytetä, säilytä laitetta lisävarusteineen kuivassa paikassa poissa asiattomien ulottuvilta.
- Jos laitetta säilytetään erittäin alhaisessa lämpötilassa (-15 °C), öljy saattaa kangistua niin, ettei mäntä liiku. Käytä laitetta silloin tyhjäkäynnillä 30–60 s, jotta se lämpenee. Kun mäntä taas liikkuu, tee 15–20 leikkausta ilman leikattavaa materiaalia.

Seuraavat toimenpiteet takaavat alhaiset huoltokustannukset ja hyvän käytettävyyden

1. Käännä tai vaihda terä heti, kun se alkaa tylsyä. Tarkista usein, että pultit ovat kireällä.
2. Pidä laite kuivana ja puhtaana.
3. Aseta vastusruuvi paikalleen huolellisesti.

-PURKAMINEN-

TERÄ

Terät irrotetaan irrottamalla leikkauspään (54) ja männän (53) pultit. Tarkista, että terät ovat vahingoittumattomia. Käännä tai vaihda terä heti, kun se alkaa tylsyä. Tarkista usein, että pultit ovat kireällä.

LEIKKAUSPÄÄ JA HYDRAULISYLINTERI

Aseta laite öljynkeräyskaukaloon ja irrota leikkauspään ja hydraulipumpun välissä olevat pultit (51).

Jätä yksi pultti, jonka ruuvaat irti hitaasti, jotta palautusjousi ei paina leikkauspäätä ulos liian nopeasti.

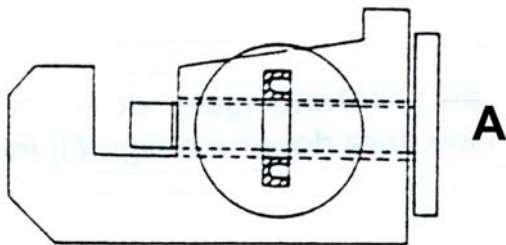
TASOITUSVENTTIILI (3)

Tasointiventtiili voidaan irrottaa, kun leikkauspään etuosassa oleva ruuvi (5) irrotetaan. Tarkista venttiili (kumikupla). Sen tulee olla kokonainen, eikä se saa olla kokoonpainunut. Vaihda tarvittaessa.

TASOITUSVENTTIILI (10)

Mäntä ja palautusjousi ovat hydraulisynterissä. Ne voidaan yleensä irrottaa käsin.

Tarkista, että männän takimmainen tiiviste (16) ei ole vahingoittunut tai kulunut. Vaihda tiiviste tarvittaessa.



MÄNNÄN ETUMMAINEN TIIVISTE (2)

Irrota männän tiiviste leikkauspäästä. Vaihda tiiviste, jos se on vahingoittunut tai kulunut. Aseta tiiviste kuvan A mukaisesti.

Ole huolellinen. Väärin asetettu tiiviste aiheuttaa öljyvuotoa.

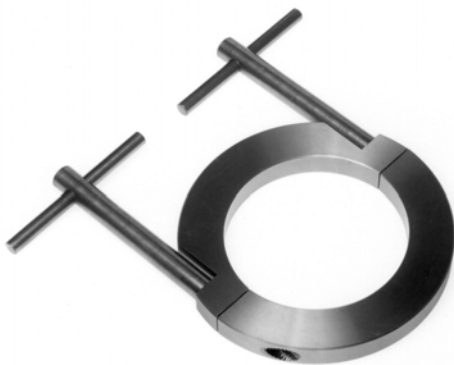
TAKAISKUVENTTIILI (12-14)

Tarkista, että takaiskuventtiili on puhdas ja vahingoittumaton. Vaihda takaiskuventtiili ja jousi tarvittaessa.

Jos venttiili ei ole tiivis, pane venttiilin ja männän laipan väliin hioma-ainetta ja hio huolellisesti. Poista huolellisesti kaikki hioma-aine ja pois hiottu metalli.

Pumpunmännän pidike on erikoistyökalu, jonka voit tilata meiltä.

Jos saatavana ei ole pidikettä, pumpunmännän jouset täytyy pitää painettuina käsin tai muulla tavoin purkamisen ja kokoamisen yhteydessä.



Ylimääräinen takaiskuventtiili (33–35)

Laitteessa on ylimääräinen takaiskuventtiili, jota voidaan käyttää, kun rauta jumiuttaa leikkauspään eikä laite enää jaksa leikata tai jos leikkaaminen halutaan jostain muusta syystä keskeyttää.

Laitteen yläosassa sijaitsee kuusiokoloruuvi. Kierrä ruuvia yksi kierros vastapäivään, jotta mäntä pääsee liikkumaan. **Älä kierrä ruuvia kokonaan irti**, sillä muutoin öljy pääsee valumaan ulos ja tiivistekuula saattaa kadota.



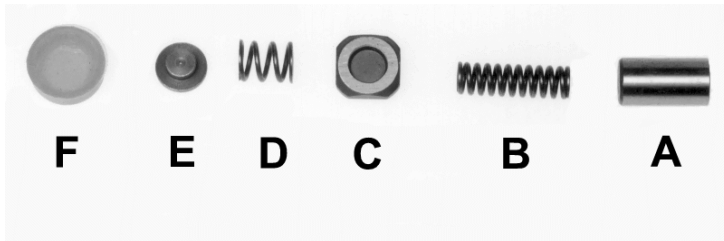
PUMPUN RUNKO (30)

Hydraulisyylinteri ja moottoriosi irrotetaan pumpun rungosta irrottamalla neljä pulttia (56). Älä ota pumpun runkoa kokonaan pois hydraulisyylinteristä.

Kun rako on 13 mm, aseta pumpunmännän pidike (kuva 1) paikalleen, jotta jouset ja venttiilit eivät lennähdä ulos. Nyt pumpun runko voidaan ottaa kokonaan pois sylinteristä.

Irrota ruuvi (68), pysäytin (67) ja hiilen kansi (42). Poista hiili paikaltaan. Vaihda hiili, jos sen pituus on alle 6 mm. Poista moottoriosi pumpun rungosta. Roottori jää yleensä pumpun runkoon.

Jos tiivistysholkkia (31) ja/tai laakeria (32) ei tarvitse vaihtaa, roottori voi jäädä pumpun runkoon. Muussa tapauksessa työnnä roottori ulos pumpun rungosta. Tarkista, että roottorin akseli on vahingoittumaton. Vaihda tarvittaessa öljytiiviste, laakeri ja mahdollisesti roottori.



PUMPUN OSAT (kuva 2)

- A. Pumpunmäntä (22)
- B. Pumpunmännän jousi (23)
- C. Pumpun venttiili (24)
- D. Venttiilijousi (25)
- E. Ohjain (26)
- F. Painetiiviste (27)

Irrota sokkarengas (18) ja poista neulalaakeri (20) ja laakerin ohjain (19). Merkitse pumpunmännän sylinterit ja pumpunmännän osat, jotta osat voidaan asettaa takaisin samaan sylinteriin.

Poista pumpunmännät ja pumpunmännän jouset paikoiltaan. Irrota nyt pumpunmännän pidike ja poista painetiivisteet, ohjaimet, venttiilijouset ja pumpun venttiilit. Tarkista osat seuraavien ohjeiden mukaisesti.

A. Pumpunmäntä (22)

Pumpunmännissä ei saa olla naarmuja tai muita vaurioita.

Pumpunmännän ja pumpunmännän sylinterin välinen toleranssi on 5–10 µ. Toleranssi voidaan tarkistaa sormilla. Pumpunmäntää voidaan siirtää edestakaisin sormilla, ja sen tulee liikkua, mutta se ei saa liukua liian helposti. Jos toleranssi on liian suuri, pumpunmäntä täytyy vaihtaa tai pumpunmännän sylinteri ehkä hioa.

C. Pumpun venttiili (24)

Tarkista, että venttiilit ovat vahingoittumattomia. Pienet naarmut voidaan hioa erittäin hienolla hiomapaperilla.

F. Painetiiviste (27)

Tarkista, että painetiivisteet ovat vahingoittumattomia. Vaihda ne, jos ne ovat kuluneita tai epämuotoisia.

-KOKOAMINEN-

KOKOAMINEN

Kokoaminen tapahtuu päinvastaisessa järjestyksessä kuin purkaminen. Puhdista kaikki kosketuspinnat ja vaihda tarvittaessa tiivisteet.

VAROITUS! Ole varovainen asettaessasi roottoria / pumpun runkoa hydraulisyliinteriin, jottei neulalaakeri (20) vahingoitu.

Vie neulalaakeri jotain pumpunmäntää vasten ja kohdista roottorin akselin epäkesko sen mukaan. Paina yhteen kerralla. Jos et onnistu heti, älä käännä epäkeskoa väkisin, vaan aloita alusta.

ÖLJYN LISÄÄMINEN – KOELEIKKAUS

Öljytulppa on pumpun rungon yläosassa. Käytä vain Shell Tellus T32 -hydrauliöljyä tai vastaavaa. Öljyn määrä on noin 0,3 litraa.

Aseta laite vaakatasoon. Täytä hitaasti öljyllä. Aseta sormi aukon päälle ja työnnä mäntää hieman. Lisää öljyä ja toista toimenpide, kunnes mäntä melkein kääntyy. Pidä sormeä aukon päällä ja työnnä muutaman kerran. Jätä mäntä etuasentoon ja ota sormi pois aukon päältä. Lisää öljyä tarvittaessa.

Nosta laitetta ja kääntele sitä, jotta ilmakuplat poistuvat. Kun uskot kaiken ilman poistuneen, aseta öljytulppa paikalleen, käännä laite ja koeleikkaa. Jos leikkausvoima on huono, öljyssä saattaa edelleen olla ilmaa. Toista silloin ilmanpoistotoimenpide.

ÖLJYTASON TARKISTAMINEN

On tärkeää, että laitteessa on oikea määrä hydrauliöljyä. Tarkista siksi öljyn määrä usein.

1. Tarkista ensin, että keskiökolo leikkauspään etupuolella ei ole tukossa, sillä tasausventtiilin toiminta on riippuvainen keskiökolosta.
2. Työnnä leikkausmäntä melkein ääriasentoon.
3. Irrota öljytulppa. HUOM. Jos öljy on lämmintä, se saattaa roiskua ulos täyttöaukosta. Anna laitteen jäähtyä.
4. Lisää öljyä ja poista ilma kappaleen "Öljyn lisääminen – koeleikkaus" mukaisesti.

ÖLJYN VAIHTAMINEN

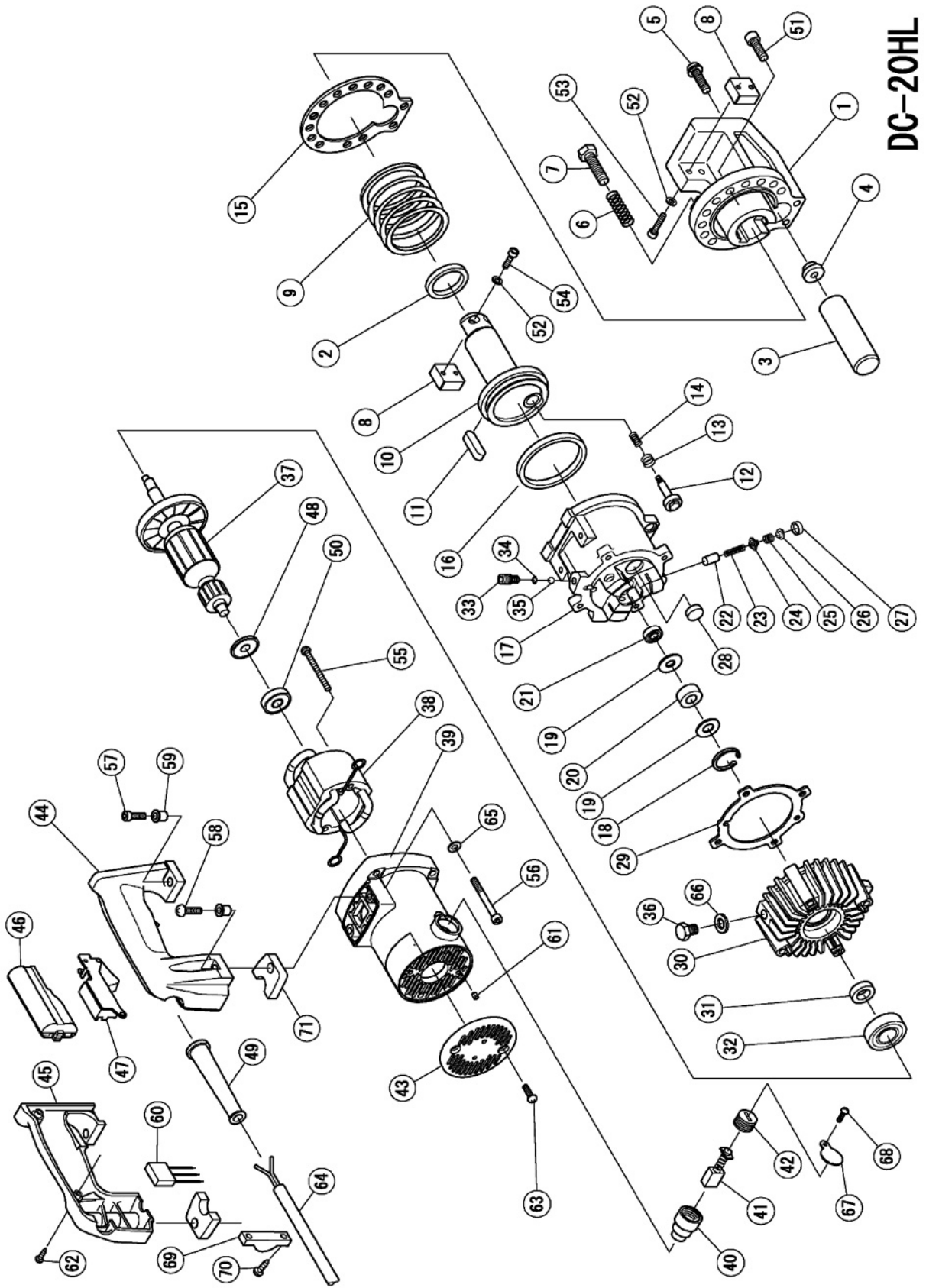
Öljy täytyy vaihtaa vähintään kerran vuodessa tai useammin, jos öljy vaikuttaa likaiselta.

VAROITUS! Hydrauliöljy on helposti syttyvää. Älä työskentele kipinöiden tai avotulen läheisyydessä. Älä tupakoi öljynvaihdon aikana.

Öljy saattaa myös olla haitallista tai ärsyttävää, jos sitä roiskuu silmiin tai iholle. Noudata tällaisissa tapauksissa tai muissa tapaturmissa öljyntoimittajan suosituksia siitä, mihin toimenpiteisiin on ryhdyttävä.

-TOIMINTAHÄIRIÖIDEN SYITÄ JA RATKAISUJA-

ONGELMA	SYY	RATKAISU
1) Mäntä ei liiku.	Liian vähän öljyä.	Lisää öljyä.
	Takaiskuventtiili vuotaa.	Hio venttiili.
	Painetiiviste on vahingoittunut tai kulunut.	Vaihda painetiiviste.
	Irralliset hiukkaset estävät mäntää liikkumasta kunnolla.	Irrota terä ja puhdistä se hiukkasista.
	Mäntä on taipunut tai vahingoittunut.	Vaihda tai hio mäntä.
2) Mäntä liikkuu, mutta terä ei jaksa leikata.	Liian vähän öljyä.	Lisää öljyä.
	Pumpunmännän ja sylinterin toleranssi on liian suuri.	Vaihda pumpunmäntä ja hio mahdollisesti pumpunmännän sylinteri.
	Tuloventtiili on kulunut.	Vaihda tai hio tuloventtiili.
	Tasausventtiili on painunut kokoon.	Vaihda tasausventtiili.
	Painetiiviste on vahingoittunut.	Vaihda painetiiviste.
3) Öljyvuoto	Pultit ovat löysällä ja tiivisteet huonot.	Kiristä pultit ja vaihda tiivisteet.
	Männän tiiviste on vahingoittunut.	Vaihda männän tiiviste.
	Pumpun rungon öljytiiviste on vahingoittunut.	Vaihda öljytiiviste.
	Tasausventtiili on vahingoittunut.	Vaihda tasausventtiili.
Moottori ei pyöri tai pyörii liian hitaasti.	Hiilen kosketus on huono.	Hio hiili.
	Hiili on kulunut.	Vaihda hiili.
	Johto, katkaisin, roottori tai kenttäkäämi on vahingoittunut.	Vaihda johto, katkaisin, roottori tai kenttäkäämi.



DC-20HL

VARAOSALUETTELO DC-20HL

<u>Osan nro</u>	<u>Tuotenro</u>	<u>Nimi</u>		<u>Kpl/laite</u>
1	95140474	Leikkauspää		1
2	95140106	Männän etummainen tiiviste		1
3	95140089	Tasausventtiili		1
4	95140116	Tasausventtiilin kiinnike		1
5	95140117	Tasausventtiilin prikallinen ruuvi	M8 x 30	1
6	95140347	Vastusjousi		1
7	95140475	Pultti – vastus	M12 x 30	1
8	10110011	Terä	26 x 26 x 12	2
9	95140060	Palautusjousi		1
10	95140108	Mäntä		1
11	95140078	Kiila		1
12	95140011	Takaiskuventtiili		1
13	95140013	Takaiskuventtiilin jousi		1
14	95140061	Päätösjousi		1
15	95140115	Leikkauspään tiiviste		1
16	95140059	Männän takimmainen tiiviste		1
17	95140476	Hydraulipumppu		1
18	95140017	Sokkarengas	H27	1
19	95140016	Laakerin ohjain		2
20	95140025	Neulalaakeri	RNAST8	1
21	95150536	Laakeri	698	1
22	95140018	Pumpunmäntä	Std. 7,000	3
23	95140021	Pumpunmännän jousi		3
24	95140142	Pumpun venttiili	11 mm	3
25	95140022	Venttiilijousi		3
26	95140027	Venttiilijousen ohjain		3
27	95140143	Painetiiviste	11 mm	3
28	95140345	Magneettisuodatin		2
29	95140477	Pumpun rungon tiiviste		1
30	95140478	Pumpun runko		1
31	95140031	Tiivistysholkki	15 x 25 x 7	1
32	95971673	Laakeri	6002VV	1
33	95140479	Hätäventtiili		1
34	95140423	O-rengas	S4	1
35	95160008	Pysäytyskuula	4,5	1

<u>Osan nro</u>		<u>Nimi</u>		<u>Kpl/laite</u>
36	95140002	Öljytulppa	M10 x 15	1
37	95140480	Tuulettimellinen roottori		1
38	95140481	Kenttäkäämi		1
39	95140482	Moottorikotelo		1
40	95140483	Hiilen pidike		2
41	95999073	Hiilisarja, itsekatkaiseva		1
42	95961781	Hiilen pidikkeen lukitsin		2
43	95140484	Tuuletusritilä		1
44	95140485	Kahva A	Oikea	1
45	95140486	Kahva B	Vasen	1
46	95140487	Katkaisimen suojus		1
47	95140488	Katkaisin		1
48	95140231	Pölysuoja		1
49	95140538	Taipumissuoja		1
50	95939396	Laakeri	608VV	1
51	95140055	Pultti (IS)	M8 x 25	14
52+53	95140104	Prikallinen pultti	M5 x 22	2
52+54	95140103	Prikallinen pultti	M5 x 20	2
55	95140489	Ruuvi	D5 x 65	2
56	95141650	Pultti (IS)	M6 x 70	4
57	95140001	Pultti (IS)	M6 x 18	2
58	95140490	Ruuvi	D6 x 35	2
59	95140491	Holkki		4
60	95140158	Lauhdutin		1
61	95140492	Ruuvi (IS)	M5 x 8	2
62	95140493	Ruuvi	D4 x 25	2
64	95500438	Johdon putki		1
65	95140494	Prikka	M6	4
66	95140003	Öljytulpan tiiviste	M10 x 15	1
67	95140495	Pysäytin		2
68	95140496	Ruuvi	D4 x 10	2
69	95960266	Purkain		1
70	95140176	Ruuvi	D4 x 20	2
71	95140497	Kahvan välituki vasen + oikea		2